

Vyjádření k existenci infrastruktury sítí elektronických komunikací společnosti OPTOKON a. s.

Číslo vyjádření:	V-K2023-1214-066	Datum zpracování:	14. pro. 23
Číslo žádosti:	Email ze dne 30.11.2023	Datum doručení žádosti:	30.11.2023

Vyjádření pro:

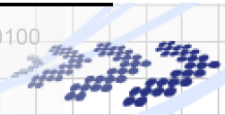
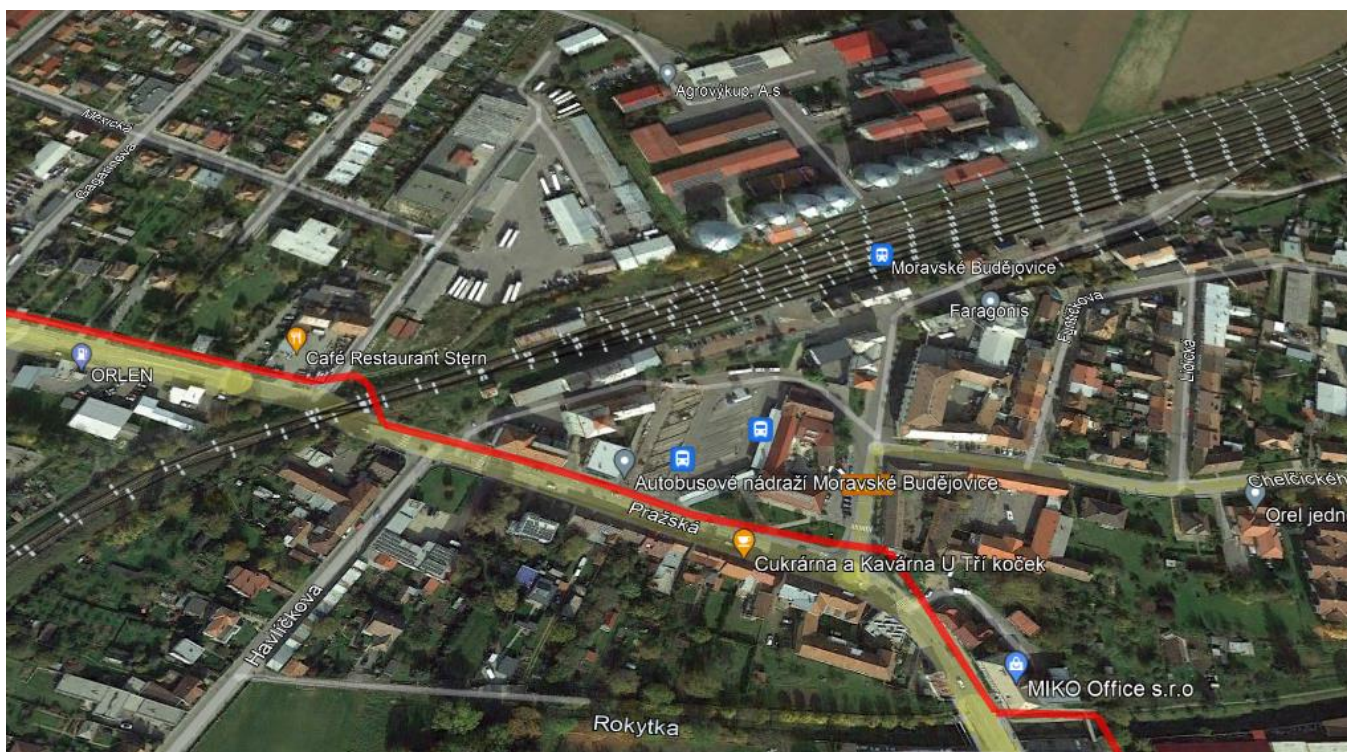
Název žadatele:	DMC Havlíčkův Brod, s.r.o.		
Sídlo žadatele:	Průmyslová 941, 580 01 Havlíčkův Brod		
IČ/DIČ:	25284525		
Kontaktní osoba:	Ing. Tereza Brunerová	E: brunerova@dmchb.cz	M: 603 352 609

Vyjádření KOORDINAČNÍ.

Na základě Vámi dodaných podkladů Vám sdělujeme, že v oblasti Vašeho záměru **MÁ** společnost OPTOKON a. s. technickou infrastrukturu sítě elektronických komunikací (SEK).

Název stavby a katastrální území:	Předmětem stavby je rekonstrukce stávajícího mostního objektu v km 138,187 na trati Znojmo – Okříšky.
-----------------------------------	-------------------------------------------------------------------------------------------------------

Obr.1: Průběh technické infrastruktury SEK firmy OPTOKON a. s. poblíž oblasti Vašeho záměru.



Tuto technickou infrastrukturu SEK znázorněnou v předcházejícím obrázku, lze křížit či provádět stavební činnost v jeho souběhu za těchto podmínek:

- budou dohodnuty a dodrženy opatření k zabránění poškození našeho kabelu a souvisejícího zařízení,
- **vedení bude předem vytyčeno našimi pracovníky**
- po celou dobu stavby budou, dle potřeby, přítomni naši pracovníci provádějící dohled,
- dodržení Všeobecných podmínek pro případ křížení, souběh či prací v okolí trasy podzemních telekomunikačních sítí,
- v případě potřeby si vyhrazujeme stanovit další podmínky.

Budou-li podmínky dodrženy, souhlasíme se stavbou.

Nedílnou součástí Koordinačního vyjádření jsou Všeobecné podmínky společnosti OPTOKON, a. s., pro křížení, souběh, přeložky a práce v okolí podzemních vedení technické infrastruktury sítě elektronických komunikací – příloha VP SEK OPTOKON 01032021.

Zpracoval: Ing. Rostislav Prosecký

 ^②
Communication
DATOVÉ CENTRUM VYSOČINA
OptoNet Communication, spol. s r. o.
Červený Kříž 318, 586 01 Jihlava, Česká republika
IČO: 27750132
DIČ: CZ27750132
www.optonet.cz
prosecky@optonet.cz
Ing. Rostislav Prosecký
Ředitel správnosti

Všeobecné podmínky společnosti OPTOKON, a. s. pro křížení, souběh, přeložky a práce v okolí podzemních vedení technické infrastruktury sítě elektronických komunikací

Společnost OPTOKON, a. s. (dále jen OPTOKON) vlastní podzemní kabelové trasy. Pro umožnění přípravy a realizace staveb cizích stavebníků v zájmovém prostoru OPTOKONu se vydávají tyto Všeobecné podmínky pro křížení a souběh s nově budovanými podzemními vedeními. Pro jiné části staveb (základy budov apod.), popř. pro opravy cizích stávajících zařízení platí tyto podmínky přiměřeně, netýká se úvodní podmínky č. 1.

1. Úvodní podmínka

Stavebník (investor) je při přípravě a realizaci svého projektu zodpovědný za neporušitelnost stávajících kabelových tras a existujícího provozu OPTOKONu. Zodpovědnost se vztahuje i na případně udělené pokuty ze strany klientů OPTOKONu v případě přerušení provozu související s činností stavebníka v zájmovém prostoru OPTOKONu.

2. Projektování

Stavebník je povinen si při projektování vyžádat údaje o prostorové poloze stávajících podzemních zařízení OPTOKONu a tuto prostorovou polohu při projektování respektovat s tím, že:

2.1. Prostorová poloha projektovaného zařízení bude v souladu s ČSN 736005 Prostorová úprava vedení technického vybavení, pokud nebude dále v konkrétním případě stanoveno jinak.

2.2. Křížení s našimi vedeními je možné, pokud křížení bude navrženo pod úhlem 60° - 90° , vedení bude navrženo pod naším podzemním vedením v odstupu min. 50 cm, a bude ochráněno před mechanickým poškozením v délce 3,0 m na každou stranu od osy trasy podzemního vedení.

2.3. Navržení podzemního vedení v souběhu v intravilánu obcí: Je možné v min. vodorovné odstupové vzdálenosti 50 cm od kraje vedení OPTOKONu, pokud se nejedná o projektování zařízení, vyžadující odstupovou vzdálenost větší. Pro případy souběhu platí, že pokud je projektant nucen z prostorových důvodů navrhnout těsný souběh (popř. vedoucímu při realizaci i k odkrytí kynety s vedeními OPTOKONu), musí být vedení OPTOKONu od vedení stavebníka fyzicky odděleno vhodnou přepážkou. Za tím účelem vypracuje projektant stavebníka typový výkres křížení a předá jej OPTOKONu k odsouhlasení. Odsouhlasení OPTOKONu nezavazuje stavebníka zodpovědnosti za správnost návrhu i realizace.

2.4. Návrh podzemního vedení v souběhu v extravilánu obcí: Podmínky budou stanoveny individuálně.

2.5. V případě realizace nadzemního nebo podzemního vedení s metalickými prvky, nebo i jiné elektricky vodivé konstrukce /případě přeložky/, musí stavebník zajistit, aby součástí dokumentace skutečného provedení /DSP/ nově budovaného díla byl i „Výpočet nebezpečných vlivů pro kabel OPTOKONu (nebo pro příslušný vytyčovací vodič)“. Tuto část DSP potom předá OPTOKONu.

3. Realizace

Pro realizaci platí analogicky shodné podmínky jako pro projektování uvedené v bodě 2 těchto všeobecných podmínek. Dále se pro realizaci stanovuje:

3.1. Stavebník si v dostatečném časovém předstihu (15 dní), na **Tel.: 564 040 109 (111)** - pan Bula, domluví vytyčení podzemních zařízení OPTOKONu. Subjekty, které nemají rámcovou objednávku, pošlou ji nejlépe předem na bula@optokon.com. Po vytyčení bude namístě (či podle předešlé dohody) uhrazen poplatek.

3.2. Stavebník je povinen informovat OPTOKON vždy min. 3 dny před zahájením prací v konkrétním úseku. Dále je povinen počínat si tak, aby nedošlo k poškození podzemních sítí OPTOKONu. V případě jakéhokoliv jejich porušení je povinen o tom ihned informovat

3.3. Ve vzdálenosti menší než 3,0 m od bližšího okraje podzemního zařízení OPTOKONu je možné provádět zemní práce pouze ručně s tím, že prováděná činnost musí být nahlášena OPTOKONu

3.4. V případě odkrytí kynety s vedeními OPTOKONu je možné práce provádět pouze za přímého dozoru pracovníka OPTOKONu. Ukládat zařízení do další vrstvy pod nebo nad naše vedení (s výjimkou křížení) není možné.

3.5. Stavebník předá do 30-ti dnů po dokončení akce geodetické zaměření společnosti OPTOKON, kdy výkresová část bude ve formátu *.dgn V7 a seznam souřadnic bude v tabulkovém formátu *.xls nebo textovém formátu. Tato podmínka se vztahuje na souběhy a křížení vedení v pásmu 20 m na obě strany od vedení OPTOKONu.

4. Platnost: od 1.3.2021

